

DEL SECÀ A ALS AIGUAMOLLS, DE LA PLANA A LA MUNTANYA, DE LES VALLS ALS CIMS...

El país necessita una xarxa per a la natura

Manel Cunill, tècnic de Depana, deia en un article a la revista Agró Negre: «En el circ, la xarxa col·locada sota els aparells com el trapezi serveix per amortir la possible caiguda de l'acròbata. L'existència d'aquesta mesura de seguretat és del tot inqüestionable, que no vol dir suficient. Això mateix ens passa a l'hora de definir quina ha de ser la xarxa d'espais naturals a Catalunya».

Txell Centeno

PERIODISTA

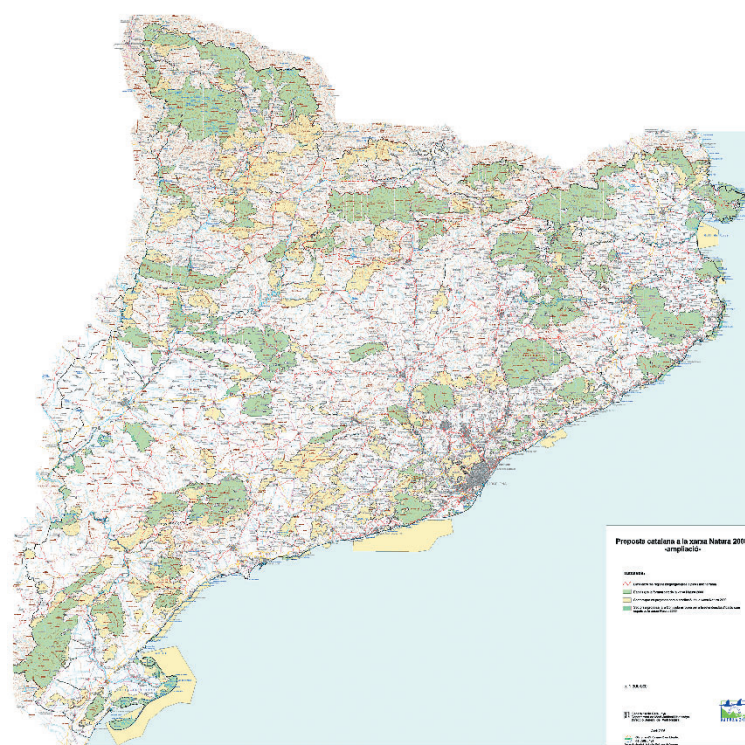
Com s'insinua en el nostre titular i en la cita, la Xarxa Natura és una mesura de seguretat per protegir el nostre patrimoni natural. Però Manel Cunill també adverteix que «la delimitació dels espais naturals que cal protegir s'ha de fer amb criteris tècnics i no pas, exclusivament, per interessos econòmics». I aquest ha estat precisament el principal problema a l'hora de delimitar el territori a protegir dins la nova proposta de Xarxa Natura 2000 (XN): el xoc d'interessos econòmics d'alguna gent dels territoris a protegir amb les demandes de conservació del ecologistes. Els dos àmbits claus del xoc entre aquests dos interessos han estat la pagesia i les infraestructures, i això pertoca al Departament d'Agricultura, Ramaderia i Pesca (DARP), d'una banda, i les de Política Territorial i Obres Públiques i d'Indústria i Comerç, de l'altra. A la banda dels ecologistes s'hi sumaria la conselleria de Medi Ambient, dita també d'Habitatge (DMAH) en el tripartit, en aquest escenari de negociació de la XN a Catalunya.

Mentrestant, la febre urbanística i d'implantació de noves infraestructures ha frenat la protecció d'espais de la regió alpina, com les valls d'Àrreu i la de Filià, o d'espais del litoral, la febre de producció intensiva i la reivindicació del rec han frenat la protecció dels ecosistemes vinculats als camps de conreu, especialment els de caire estèpic. En un i l'altre àmbit ha pesat «la cultura del no a la natura», com la defineix Manel Cunill, i especialment, en els dos anys de negociacions de la nova proposta de XN ha sorgit més que mai l'anunciada oposició a dos models diferents de territori, com els defineix Ramon Luque, director de Medi Natural del DMAH. El debat està actualment entre aquests dos models, que emergiren durant el segle XX i ara passen l'etapa de crisi: el vell model «desenvolupista», encara molt consolidat en molts indrets del territori, i un nou model basat en el respecte per l'entorn, la preservació del patrimoni natural i, per tant, un model econòmicament viable però ambientalment sostenible. Ramon Luque assegura que el tripartit ha servit per posar sobre la taula aquest debat.

En el difícil equilibri que han hagut de mantenir els trapezistes que han teixit la Xarxa Natura des de les Administracions hi han jugat un paper clau els conservacionistes, tant des de les entitats ecologistes com des dels departaments tècnics i des de l'àmbit científic i de la recerca, on tenen cada vegada més pes. Tots ells són aval i font del citat nou model de territori basat en el respecte per l'entorn i la preservació del patrimoni natural. Però aquest equilibri queda coix si no contribueixen a teixir la xarxa els estadants del territori, la població que viu en els espais protegits. L'exemple més clar d'aquesta afirmació és el de la Plana de Lleida i el conflicte d'interessos dels dos models confrontats: la reivindicació històrica del rec per part d'una part de la pagesia i la petició de protecció dels últims ecosistemes de secà o àmbits estèpics de Catalunya i de les seves espècies amenaçades, per part dels conservacionistes.



FOTO: XOSE MALLO



Del canal de la discòrdia al canal del segle XXI

El primer projecte de canal de rec Segarra-Garrigues data del segle XIX, i havia de portar aigua a la Plana de Lleida des dels cursos hídrics del Pirineu. Però el temps passava i el projecte no tirava endavant. El dictador Franco va aprovar el 1963 un projecte presentat per l'arquitecte López Bustos, en què l'aigua havia de baixar rodada i no hi apareixia el macroprojecte del pantà de Rialb, segons explica Oriol Colom en un article publicat al diari La Mañana (20/11/2002), on explica que es preveia que l'aigua baixés de Clua de forma rodada i no bombada.

Començat el segle XXI i amb els grans canvis que ha experimentat l'agricultura i la pagesia a Catalunya, i en plena revolució ambiental —en què molts éssers humans hem pres ja consciència dels reptes i les problemàtiques ambientals que ens amenacen i que hem de solucionar—, es plantegen algunes preguntes i dubtes a aquest projecte de rec massiu a la Plana de Lleida: per què hem de conrear varietats de rec si les necessitats reals són de cereals de secà? A la UE hi ha manca d'estoc de cereals de secà i n'hem de comprar als Estats Units, segons

s'admet des de l'Administració i des dels sindicats agraris.

El cas és que quan a finals del segle XX la UE exigeix als Estats membres protegir una mostra suficient de cadascun dels hàbitats del territori, com el dels ambients estèpics i dels ocells de secà, el projecte xoca de ple amb els anhels dels pagesos de la Plana de Lleida (on queden les últimes estepes de Catalunya) per l'arribada de l'aigua. Els temps han canviat, les demandes i les necessitats també, però la mentalitat d'alguns pagesos del territori no ha canviat, ha quedat ancorada en el passat. Aquests són, justament, els que més soroll han fet en els darrers temps, fins a les sorprenents i decebedores manifestacions reiterades a Lleida i a Barcelona, amb tractorades incloses, de pagesos i veïns de algunes de les poblacions amb ZEPA declarades o previstes a la proposta de XN, per demanar-ne la desprotecció. L'obsessió per l'aigua d'aquest col·lectiu de pagesos ha arribat a tal punt que han manifestat explícitament i en públic reiteradament en els darrers mesos que els ecologistes que s'acostin per les seves poblacions i rodalia a observar ocells o a fer d'altres activitats poden ariscar-hi la vida.

Però el canal de la discòrdia ha



estat reivindicat per una altra bona part de la pagesia de la Plana de Lleida com «un canal per al segle XXI», com es palesa a l'anomenat Manifest de Vallbona, on es planteja que l'aigua del canal Segarra-Garrigues no serveixi tant per regar noves varietats de conreu de regadiu que transformin la Plana de Lleida i es perdin els últims ecosistemes de secà, com per a d'altres activitats: «El regadiu ha de repercutir, d'una manera o altra, en el conjunt d'activitats i habitants del territori...», resa el document i, també, afegeix que «les condicions físiques, patrimonis i paisatges dels territoris afectats pel canal Segarra-Garrigues han de ser contemplats en la seva diversitat i en cap cas la transformació s'ha de contemplar com un canvi unidireccional cap a un territori pla, únic, i de cultius intensius, ni tampoc ser el cavall de Troia de grans explotacions industrials».

Els conservacionistes adverteixen que si els darrers camps de cereals de secà es transformen en varietats de regadiu, amb grans extensions de monocultius, eliminant els marges arbrats i acabant amb el mosaic mediterrani, ni les últimes xurres i gangues podran continuar criant entre els marges, ni els pocs esparsos cendrosos que hi queden podran fer els nius entres les espigues de blat; ni els sisons volaran amb grans estols la Plana de Lleida. Tanmateix, alguns rumors de palau (del de la Generalitat) asseguren que si bé l'actual proposta de Xarxa Natura del tripartit es pot «aprovar a Brussel·les amb molta bona nota», els espais dels ambients estèpics o de secà proposats són tant insuficients que no només no garanteixen la viabilitat de les últimes poblacions d'ocells estèpics sinó que Brussel·les no ho aprovarà ni amb un cinc pelat.